

TECHNIQUES OPERATIONNELLES



HALLIGAN TOOL



Sommaire :

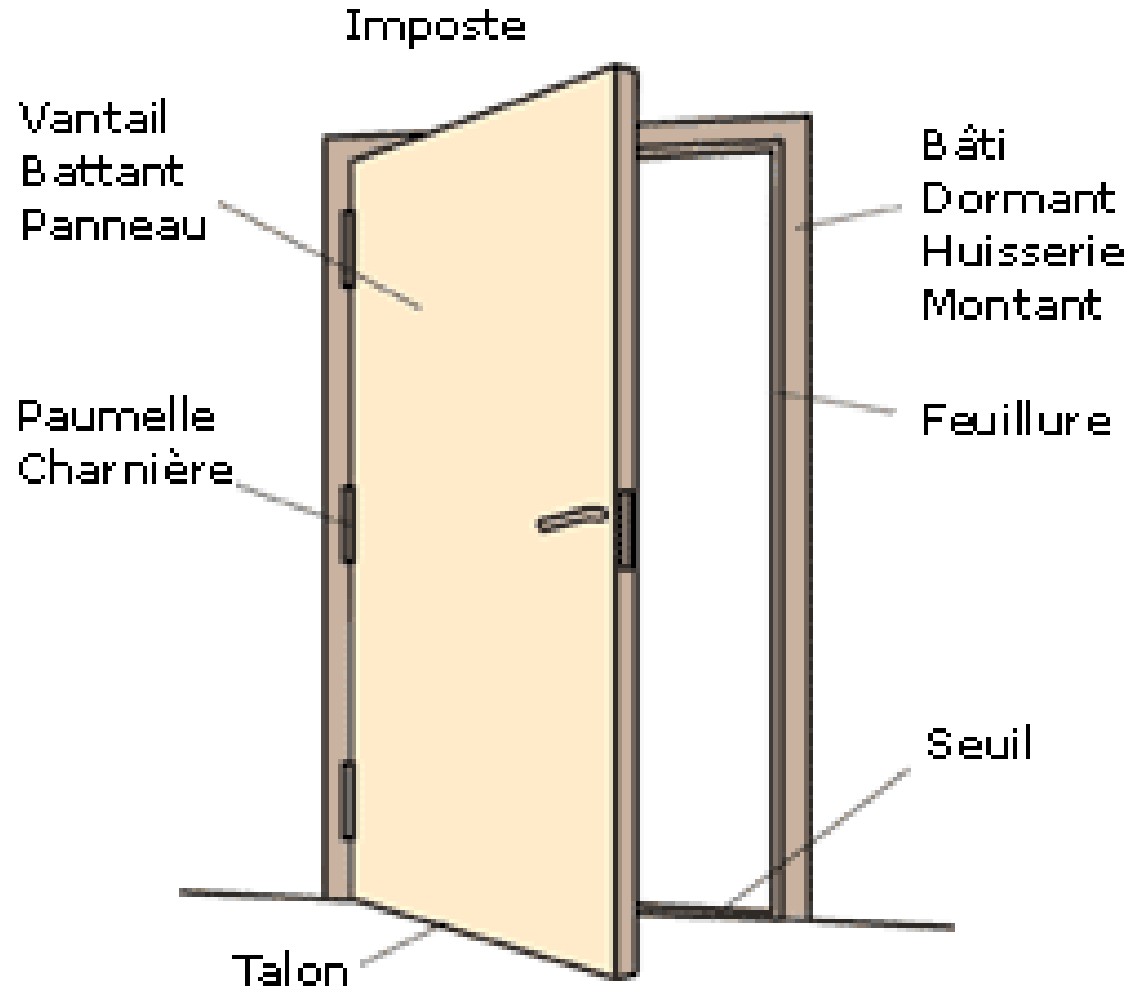
1. Introduction
2. Les différents type de portes
3. Présentation du matériel
4. Les possibilités d'utilisation de la Hache
5. Procédure avant utilisation
6. Les différents manoeuvre
7. Les différentes utilisations de l'outils
8. Conclusion

1. Introduction

- Le caractère urgent de l'intervention peuvent amener les sapeurs-pompiers à se précipiter, mais ils doivent au préalable procéder à une vérification et porter une attention particulière aux types de portes et aux dispositifs de fermeture concernés.
- Pour maîtriser toutes ces compétences, un pompier doit acquérir des **connaissances de base** sur les types de portes et les différents dispositifs qu'il peut rencontrer en intervention.

2. Les différents types de portes

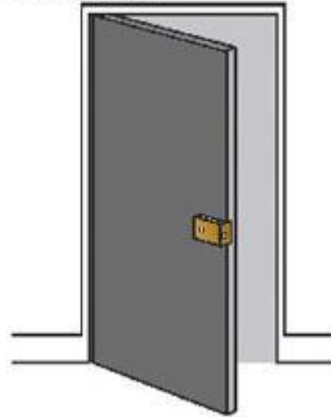
- En bois
- En PVC
- En aluminium
- Mixte (PVC/ alu; bois alu)



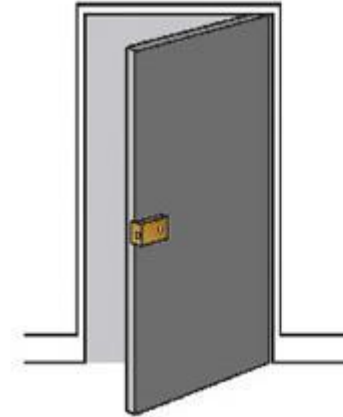
Les portes peuvent être:

- d'entrées
- de services
- d'intérieures
- d'issues de secours

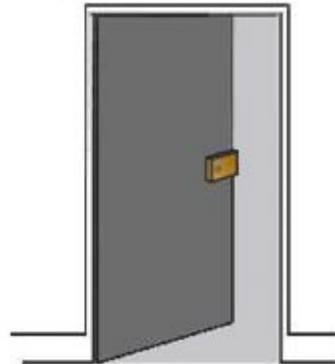
Serrure à droite en tirant



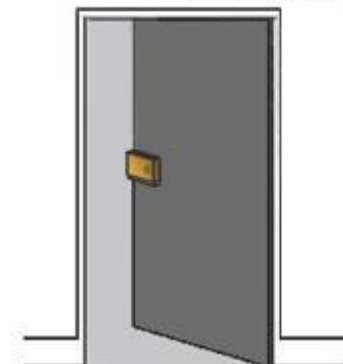
Serrure à gauche en tirant



Serrure à droite en poussant



Serrure à gauche en poussant



Avec un ou plusieurs points de fermeture

Elles peuvent être blindées



Avec un ventail ou plusieurs vantaux



Matériels de forçement à disposition actuellement dans les FPT

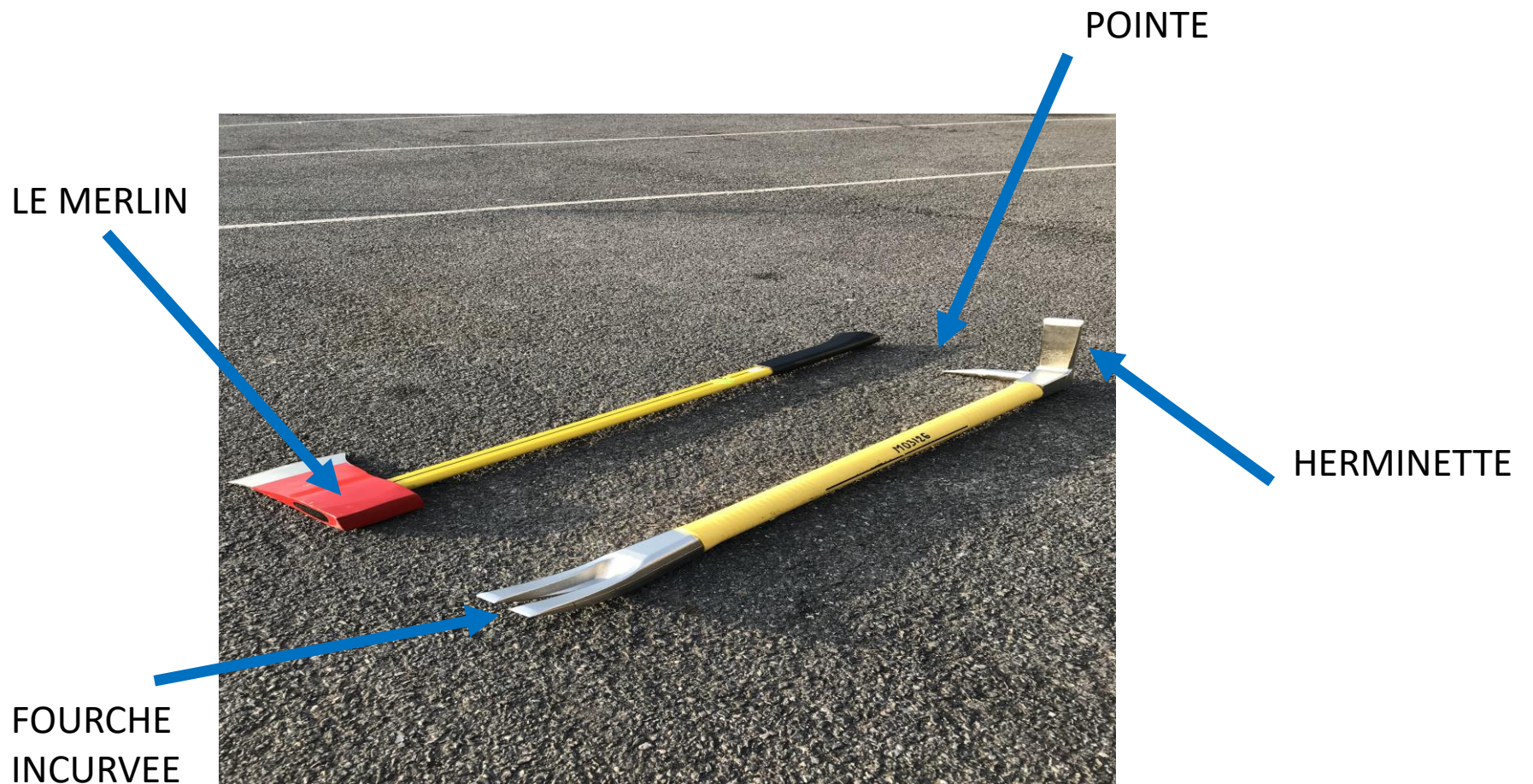


- Nouveautés : le HALLIGAN TOOL

3. Présentation du matériels



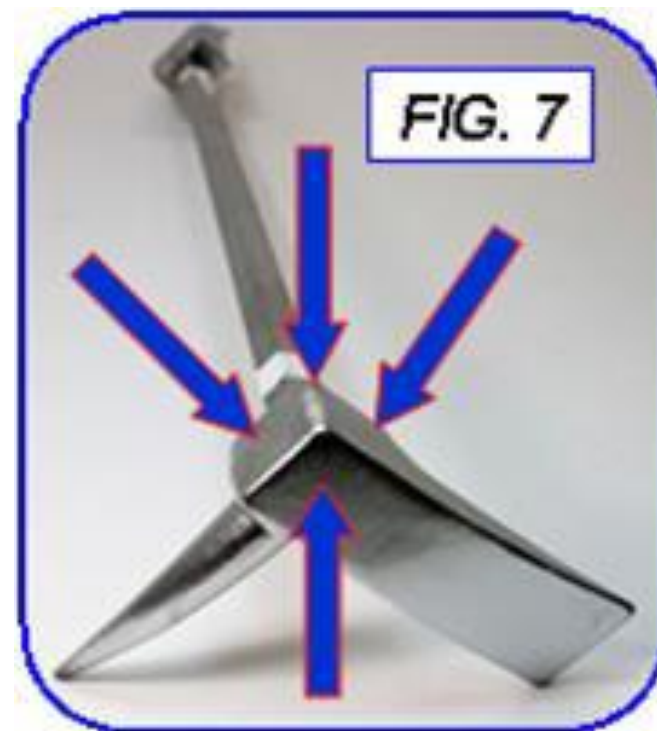
- Le Halligan-Tool est un outil de forçage d'accès provenant des Etats-Unis.
- Il a été créé par le chef Hugh Halligan, dans les années 50, pour entrer par effraction dans les locaux lors d'incendies.
- Cet outil est une des réponses opérationnelles pour le forçage des ouvrants.
- Il se compose de deux parties : la barre Halligan et la hache.
- ❖ La barre Halligan mesure 90 cm pour 5 Kg. Elle possède trois têtes: l'herminette, la pointe et la fourche. Elle peut supporter l'effort de deux équipiers. Manche Nuplagas en fibre de verre, haute résistance à la chaleur et aux chocs, les trois têtes sont en acier forgés, résistant à la chaleur.
- ❖ La hache possède un côté tranchant et un côté tête plate (marteau), elle mesure 85 cm pour 4 kg .



LE HALLIGAN

La barre Halligan est l'outil qui est engagé entre la porte et le cadre. Elle peut être engagée par les trois côtés: herminette, pointe ou fourche;

Il est possible de frapper la barre au moyen de la hache pour augmenter l'engagement. La barre se frappe dans tous les axes (FIG.7) sauf côté fourche.



*L'utilisation de la barre Halligan doit se faire par
un binôme de sapeurs-pompiers.*

*La hache à tête plate ou la masse sont des outils complémentaires
pour mener à bien ces missions.*



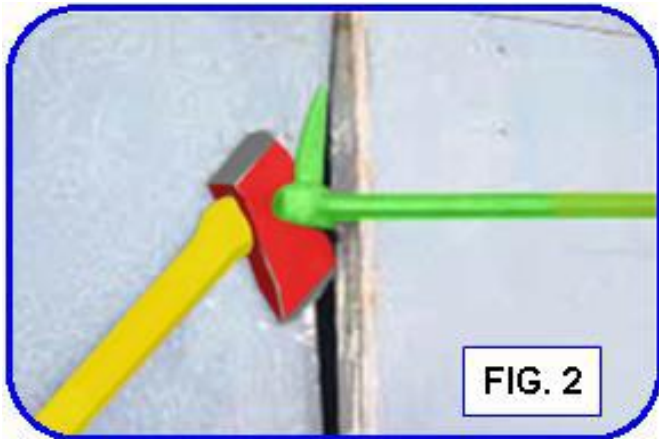
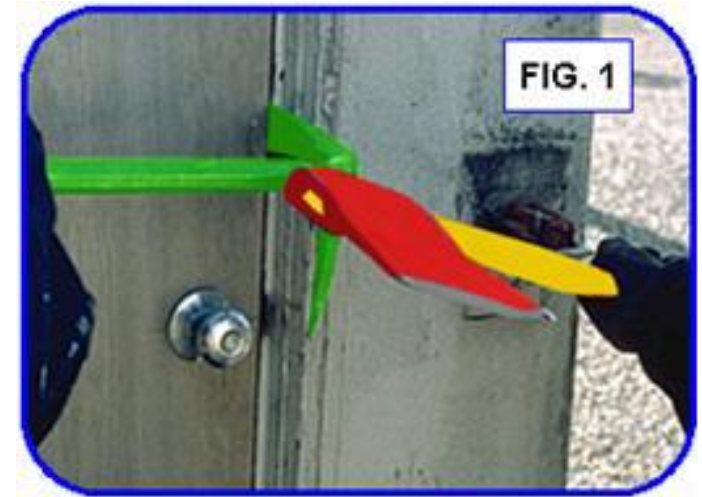
**Port du casque F1 avec
lunettes baissées et port
des gants de protection
obligatoire durant
l'utilisation de l'outil.**



**Attendre de disposer de
l'ensemble des moyens requis
(personnels sous ARI, lances,
etc.) avant d'entamer tout
travail de la porte, en cas de
risques sous-jacents (incendie,
etc.). Les portes pouvant
parfois lâcher dès le début du
travail.**

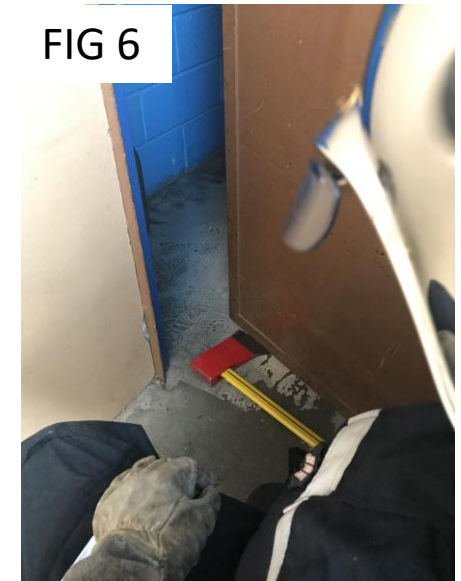
4. Possibilité de la hache

La hache a la fonction principale de marteau : elle est employée pour faire pénétrer en force la barre Halligan entre la porte et son cadre (FIG.1).



Elle peut servir : à augmenter la surface d'appui (FIG. 2) ou réduire un espace afin d'optimiser l'efficacité de la barre (FIG.3)

Elle peut maintenir un écartement entre la porte et le cadre le temps de remplacer la fourche (FIG.4) ou pour aider à l'écartement d'une plaque (FIG.5).



Lors de reconnaissances, elle peut être employée comme cale de porte provisoire (FIG.6).

5. Procédure avant utilisation

Assurez-vous que la porte soit vraiment fermée!

- Observez et repérez le sens d'ouverture, les points de fermeture et la résistance de l'ouvrant.



Méthode de travail en binôme:

Celui qui commande tient et oriente la barre, le second tient l'outil de frappe et n'agit que sur ordre du premier.

Les ordres sont les suivants:

- ✓ « FRAPPE »
- ✓ « HALTE »
- ✓ « CALE »

On répète autant de fois l'ordre que l'on souhaite de coups.

Ne faites pas de rotation des épaules, au risque de solliciter votre colonne vertébrale.

Tenez l'outil fermement au moment de l'impact afin que l'angle de la tête frappe correctement la zone de frappe.



- En fonction de la position de l'Halligan choisi, se positionner debout ou à genoux :

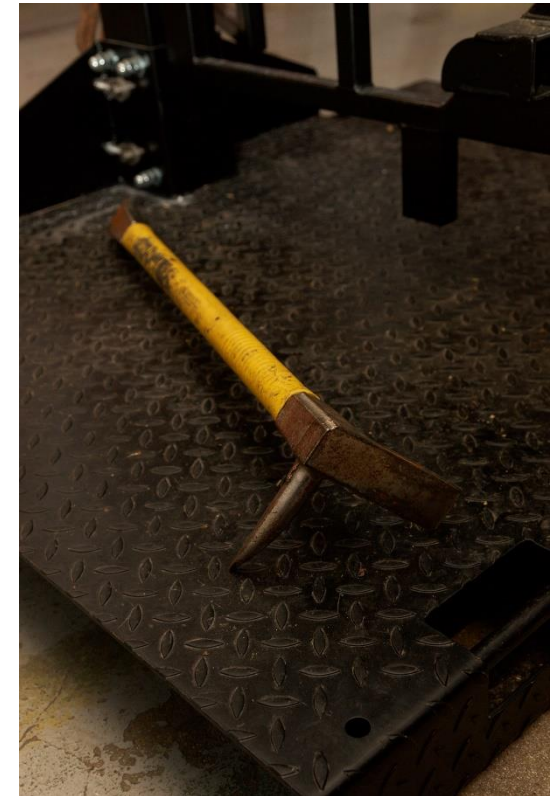


En dessous des épaules
frappeur à genoux

Position des mains!



A partir des épaules
frappeur debout



Position repos de l'Halligan

- Choisir la tête à engager: Herminette, pointe ou fourche.

L'engagement de la tête se fait avec des petits coups de faible intensité, mais rapides. Puis augmenter la force des coups.

L'utilisation de la Barre Halligan se décompose en 3 étapes:

ECARTER

ENGAGER

FORCER

- Lors de l'engagement en force de l'outil entre le cadre et la porte, Il faut toujours engager l'outil 10 à 15 cm au-dessus ou au-dessous de la serrure.
- Chaque étape peut avoir des variantes, mais une fois que l'on comprend les principes fondamentaux, il est facile d'adapter la technique!

6. Les différentes manœuvres

Effraction d'une porte « **POUSSANTE** » :



1. **Ecarter** avec l'herminette



2. **Engager** avec la fourche
la courbe doit enrouler le
bâti de la porte.



3. **Frapper** sur ordre

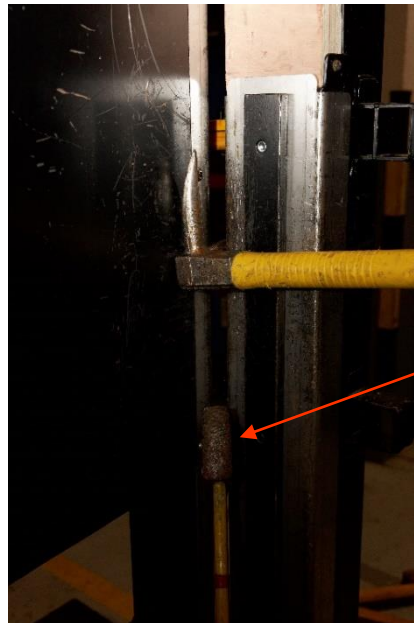
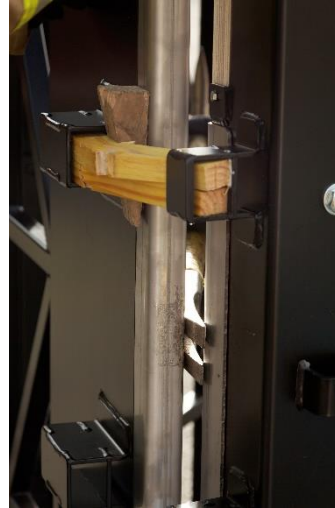
Vous disposez d'un repère sur l'Halligan pour savoir si vous êtes engagé suffisamment pour ensuite FORCER

Frappe

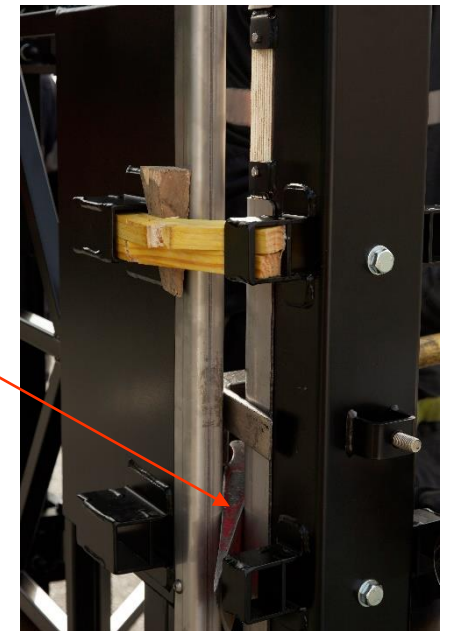
Sens de la fourche



Si besoin on vient frapper sur **ordre** l'outil pour gagner en profondeur



Vous avez la possibilité de caler à l'aide la hache pour vous repositionnez

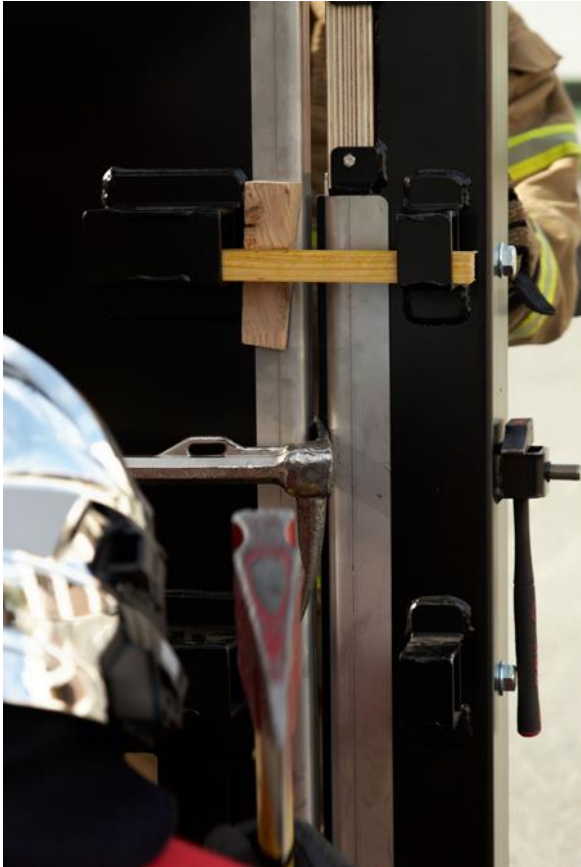


Effraction d'une porte « TIRANTE » :



On va venir insérer l'herminette dans l'espace entre le montant et la porte afin d'**ECARTER** par des mouvements de rotation afin de créer un espace suffisant pour passer la butée, des coups de **FRAPPE** de l'équipier seront utiles,

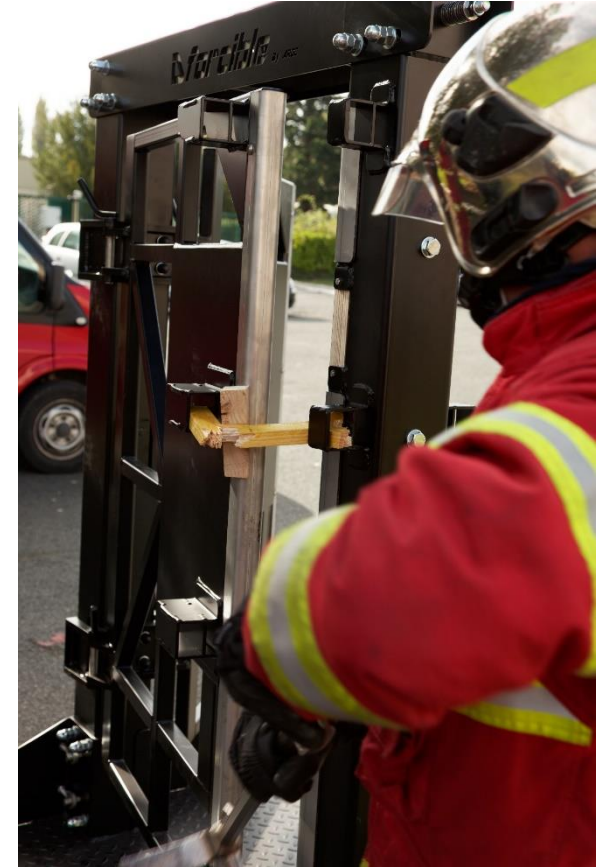




1. **Ecarter** avec l'herminette



2. **Engagement** de l'herminette
en lui donnant de l'angle



3. **FORCER**

7. Autre utilisation de l'outils :

Action sur les paumelles ou gonds d'une porte.



Une fois positionnée, il convient d'incliner la barre de droite à gauche pour rompre la paumelle.



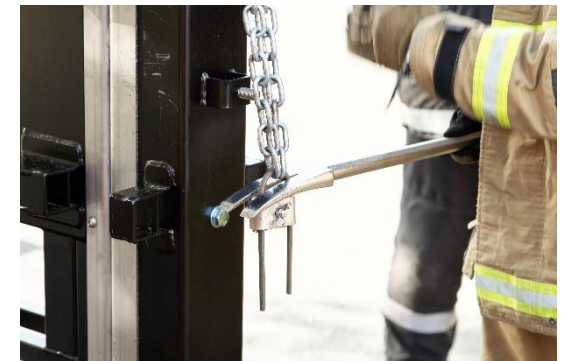
Pour arracher les paumelles, il convient d'être méthodique, la position de travail n'étant pas toujours optimum,

Action sur une serrure ou cadenas.



Si l'on souhaite affaiblir les serrures, et affaiblir la résistance d'une porte, il est toujours possible de les chasser entièrement ou partiellement au moyen de la pointe. Positionner la pointe dans le creux du barillet, en deux ou trois frappes, l'ensemble est généralement éjecté. Il est possible de chasser les verrous, avant de procéder au forçement de la porte, par la même méthode.

Pour une action sur un cadenas, vous pouvez y ajouter un coup de hache sur la barre pour être efficace.





Action pour lever des
plaques d'égouts ou bouche
incendie.

8. Conclusion

Toujours vérifier qu'une porte soit bien fermée avant de la forcer!

Ecarter Engager Forcer

Chaque étape peut avoir des variantes, mais une fois que l'on comprend les principes fondamentaux, il est facile d'adapter la technique!

L'Halligan fait partie des outils de forçage dont dispose le Chef d'agrès ou le binôme dans les différents FPT du SDIS de l'Oise, il peut être complémentaire à l'emploi du stoppeur de fumée ou de l'outil de pénétration.

Il est rappelé dans le Guide d'Instruction et de Manœuvre du SDIS de l'Oise (page 151) le matériel obligatoire et optionnel dans les FPT.



Document créé à partir de:

FORCIBLE ENTRY REFERENCE GUIDE du FDNY

Documents vidéos & photos Adj BOURDIER

Document du Sch Lavastre, SDIS 26

Les cahiers techniques « Le Forcement » Editions Carlo Zaglia

Chapitre 11 National FireProtection Association,

Mise en forme et conception: Adj CASTELNAU

Date de mise à jour : 17 mars 2021